



**EL MERCADO LABORAL EN ALEMANIA:
LAS REFORMAS Y SU IMPACTO SOBRE EL
EMPLEO**

(Abril de 2013)

SERVICIO DE ESTUDIOS
Departamento de Economía



INDICE

I. Resumen ejecutivo	3
II. Principales rasgos del mercado laboral en Alemania.....	4
III. Evolución del mercado laboral alemán: diferentes etapas....	8
IV. Las reformas del mercado laboral alemán.....	10
V. La importancia del empleo a tiempo parcial.....	13

I. Resumen ejecutivo

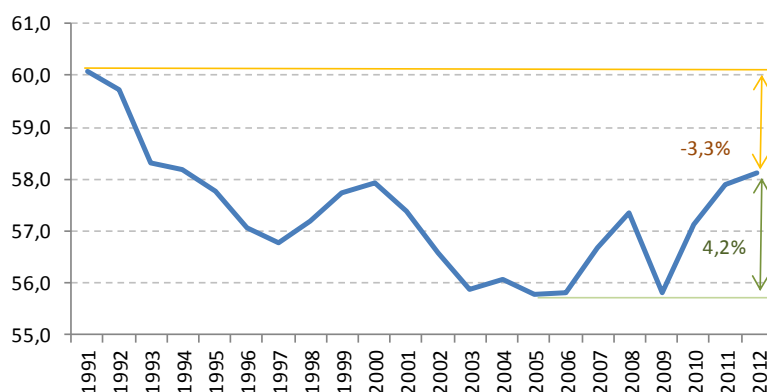
- *El mercado de trabajo alemán ha sufrido una notable transformación desde el proceso de reunificación que tuvo lugar en octubre de 1990. Esta evolución ha estado caracterizada por la introducción de una mayor flexibilidad, que se aprecia, sobre todo, en el aumento del porcentaje de trabajadores a tiempo parcial.*
- *A la mayor flexibilidad de su mercado laboral hay que añadir una continua ganancia de productividad y una notable moderación salarial. En consecuencia, la mejora de competitividad ha sido muy destacada.*
- *Entre 1991 y 2012 la economía alemana ha creado alrededor de 3 millones de puestos de trabajo hasta alcanzar los 41,6 millones. Sin embargo, el número de horas trabajadas se ha reducido en 1.967 millones de horas, lo que equivaldría a una reducción de 1,16 millones de empleos a tiempo completo equivalente.*
- *El empleo a tiempo parcial se duplica en este periodo (14,4% en 1992 al 26,8% en 2012) y su evolución creciente es independientemente del ciclo económico (recesión o expansión), concentrándose en las mujeres y en los sectores de servicios (domésticos, artísticos, sociales y los relacionados con las AA.PP).*
- *Desde la reunificación, se perdió empleo en términos netos en agricultura, industria y construcción, y se ha ganado en servicios, sobre todo, en actividades profesionales y servicios a empresas. Hay que subrayar que en este sector se crea empleo a tiempo completo.*
- *Entre los años 2002 a 2005, con la economía inmersa en una profunda crisis del mercado de trabajo, se adoptaron una serie de reformas estructurales, cuyo eje central fue incentivar a la población a encontrar un trabajo, imponiendo más restricciones a los subsidios al desempleo. A su vez, se liberalizó el trabajo a tiempo parcial.*
- *Cabe destacar que, a partir del año 2005 hasta 2012, la economía alemana ha generado empleo intensamente, más de 2,6 millones de ocupados, a pesar de la crisis de 2009. En esta etapa se ha creado empleo tanto a jornada parcial como a jornada completa, a diferencia de lo que había sucedido en años anteriores. Además, se adoptaron medidas específicas en donde las empresas, debido a causas coyunturales, podían acordar una reducción de jornada con sus trabajadores, con su correspondiente ajuste salarial. El Estado compensa a los trabajadores por parte de las horas que han dejado de trabajar. Esta mejora del mercado laboral alemán en los últimos años es fruto tanto del aumento de la actividad económica como de las reformas, aunque es difícil conocer qué porcentaje le corresponde a cada uno de estos factores.*
- *Por último, hay que señalar que, en los últimos tres años (2010-2012), la remuneración por asalariado ha registrado un aumento significativo.*

I. Principales rasgos del mercado laboral en Alemania

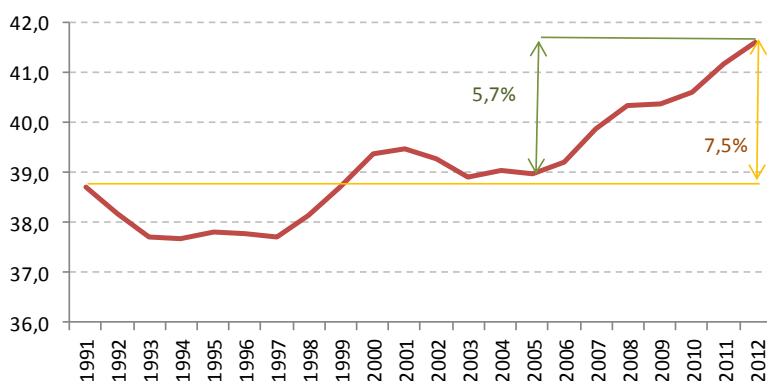
El mercado de trabajo alemán ha sufrido una notable transformación desde el proceso de reunificación que tuvo lugar en octubre de 1990. Esta evolución ha estado caracterizada por la introducción de una mayor flexibilidad, que se aprecia tanto en el aumento de los trabajadores a tiempo parcial y en menor medida de la temporalidad. Esta mayor flexibilidad explica las diferencias que se producen al medir el empleo a partir del número de personas ocupadas o bien hacerlo mediante el número de horas que se trabaja, que, como se verá más adelante, han mostrado comportamientos diferenciados.

Así, entre 1991 y el año 2012 y con datos de la Contabilidad Nacional, se observa que **el número de horas trabajadas** se ha reducido un 3,3% hasta los 58,12 miles de millones de horas en 2012. Es decir, 1.967 millones de horas menos, que considerando una media de 1.700 horas por persona y año, equivaldrían a casi 1,16 millones de ocupados menos a tiempo completo equivalente. Sin embargo, en dicho periodo de tiempo el **número de ocupados** ha aumentado un 7,5%, hasta los 41,6 millones de 2012. En 2012 se han recuperado el mismo número de horas, 58 miles de millones que en el periodo de crecimiento del año 2000, sin embargo el número de personas ocupadas en la actualidad es mucho mayor.

Alemania. Horas trabajadas (miles de millones)



Alemania. Personas ocupadas (millones)

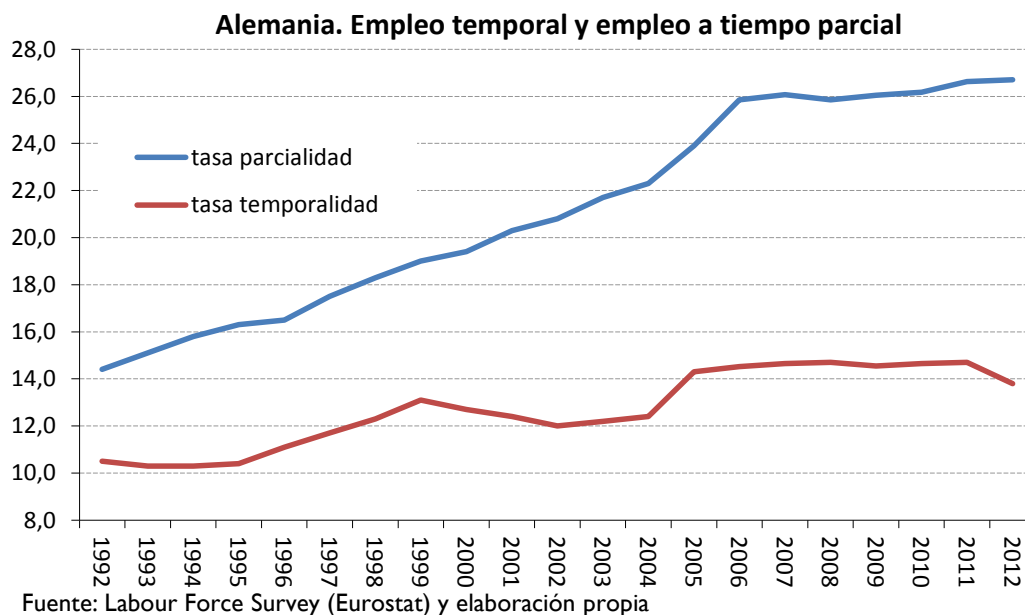


Fuente: National Accounts (Eurostat) y elaboración propia

La **tasa de desempleo**, que era del 5,6% en 1991, se sitúa en el 5,5% en 2012, tras haber superado el 11% en 2005, mientras que el número de desempleados ha pasado de casi 2,2 millones en 1991 a 2,3 millones en 2012, tras haber contabilizado más de 4,6 millones de parados en 2005.

En este periodo, la **tasa de temporalidad** ha aumentado moderadamente, desde el 10,5% de 1992 hasta el 13,8% de 2012, siendo éste último año en donde ha flexionado a la baja. No obstante, permanece anclada en el entorno del 14% desde 2005.

Por su parte, el **empleo a tiempo parcial** ha seguido una senda alcista, pasando de concentrar el 14,4% de los ocupados en 1992 hasta el 26,8% del año 2012. Así, dividiendo el número de horas trabajadas entre el número de ocupados se tiene que la media por ocupado y año ha descendido desde 1.552 horas en 1991 hasta 1.397 en 2012. Similares resultados se obtienen con la información que facilita la Encuesta de Fuerza Laboral (Labour Force Survey, equivalente a nuestra EPA) donde se muestra que el número de horas medias habitualmente trabajadas en una semana por cada trabajador se ha reducido desde las 38,4 horas/semana en 1991 hasta las 35,6 horas/semana de 2012.



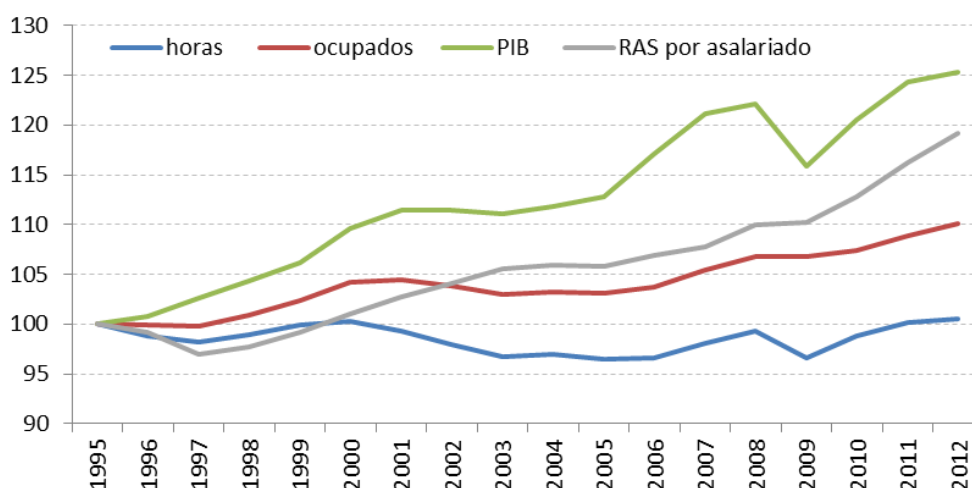
Durante las últimas dos décadas en Alemania se ha producido una continua mejoría de su **productividad**, con la excepción del año 2009, con crecimientos del PIB siempre superiores a los del empleo, ya sea medido como horas o como número de trabajadores.

Además, a partir de 1996 se inicia un proceso de **moderación salarial**, tal y como se puede comprobar en los discretos crecimientos de la remuneración por

asalariado. Entre los años 1995 y 2012 la remuneración por asalariado¹ aumentó únicamente un 19,1% de forma acumulada, lo que supone un crecimiento medio anual del 1%. No obstante, desde 2010 se observa un notable avance de esta variable.

Considerando el año 1995 como base 100, para evitar la distorsión producida por el aumento de la remuneración por asalariado en los primeros años de los 90, se puede ver como el crecimiento del PIB en estos años (25,3% de forma acumulada) es sensiblemente mayor que el del empleo (10% en número de ocupados y 0,5% en horas, ambos de forma acumulada) y que el de la remuneración por asalariado (19,1% señalado anteriormente). En este ámbito hay que destacar que, en los últimos tres años (2010-2012), la remuneración por asalariado ha registrado un aumento significativo, rompiendo la tendencia de moderación de la última década.

Alemania. PIB, empleo (horas y ocupados) y RAS/asalariados (% anual)



Fuente: National Accounts (Eurostat) y elaboración propia

Analizando por **sectores** el mercado de trabajo alemán, puede apreciarse que entre 1991 y 2012 el empleo creado se ha centrado en el sector servicios, mientras que la agricultura, la industria y la construcción lo han destruido en términos netos.

Las actividades profesionales y las actividades inmobiliarias son las ramas donde el empleo ha crecido con mayor intensidad (mayor tasa de crecimiento). Mientras que las actividades profesionales, y las administraciones públicas, defensa, salud, educación y servicios sociales son las ramas en las que mayor número de nuevos ocupados se han creado (mayor cuantía).

¹ La remuneración por asalariado está calculada por el cociente entre la Remuneración de los Asalariados (RAS) en términos nominales y el número de asalariados. Hay que señalar que el aumento de los ocupados a jornada parcial es un factor que influye en el moderado crecimiento de la remuneración por asalariado.

Evolución del empleo en Alemania entre 1991 y 2012 (número de personas y tasa de variación)

	Número de ocupados (miles de personas)						Variación (miles)			Variación (%)		
	1991	1997	2001	2005	2009	2012	1991-2012	2005-2012	2009-2012	1991-2012	2005-2012	2009-2012
TOTAL	38.712	37.716	39.485	38.976	40.370	41.613	2.901	2.637	1.243	7,5%	6,8%	3,1%
Agricultura	1.167	790	724	676	669	671	-496	-5	2	-42,5%	-0,7%	0,3%
Industria (sin construcción)	11.020	8.405	8.378	7.741	7.726	7.836	-3.184	95	110	-28,9%	1,2%	1,4%
Construcción	2.949	3.151	2.749	2.330	2.355	2.458	-491	128	103	-16,6%	5,5%	4,4%
Comercio, transporte, hostelería	8.659	8.688	9.208	9.120	9.378	9.565	906	445	187	10,5%	4,9%	2,0%
Información y comunicaciones	1.047	1.035	1.220	1.236	1.236	1.273	226	37	37	21,6%	3,0%	3,0%
Actividades financieras y de seguros	1.208	1.247	1.290	1.257	1.212	1.204	-4	-53	-8	-0,3%	-4,2%	-0,7%
Actividades inmobiliarias	243	358	422	436	435	454	211	18	19	86,8%	4,1%	4,4%
Actividades profesionales y servicios de apoyo	2.467	3.113	3.956	4.317	4.923	5.470	3.003	1.153	547	121,7%	26,7%	11,1%
AAPP, defensa, educación, salud y serv. sociales	7.723	8.389	8.726	8.959	9.413	9.641	1.918	682	228	24,8%	7,6%	2,4%
Activ. Artísticas, serv. doméstico y otras activ.	2.229	2.540	2.812	2.904	3.023	3.041	812	137	18	36,4%	4,7%	0,6%

Fuente: National Accounts (Eurostat) y elaboración propia

Evolución del empleo en Alemania entre 1991 y 2012 (número de horas y tasa de variación)

	Número de horas (millones de horas)						Variación (millones)			Variación (%)		
	1991	1997	2001	2005	2009	2012	1991-2012	2005-2012	2009-2012	1991-2012	2005-2012	2009-2012
TOTAL	60.082	56.770	57.376	55.775	55.826	58.115	-1.967	2.340	2.289	-3,3%	4,2%	4,1%
Agricultura	2.279	1.603	1.419	1.236	1.179	1.163	-1.116	-73	-16	-49,0%	-5,9%	-1,4%
Industria (sin construcción)	16.561	12.678	12.346	11.421	10.588	11.218	-5.343	-203	630	-32,3%	-1,8%	6,0%
Construcción	4.972	5.174	4.480	3.815	3.909	4.083	-889	268	174	-17,9%	7,0%	4,5%
Comercio, transporte, hostelería	13.822	13.453	13.576	13.086	13.074	13.327	-495	241	253	-3,6%	1,8%	1,9%
Información y comunicaciones	1.562	1.526	1.758	1.804	1.827	1.905	343	101	78	22,0%	5,6%	4,3%
Actividades financieras y de seguros	2.059	2.015	2.055	1.973	1.841	1.830	-229	-143	-11	-11,1%	-7,2%	-0,6%
Actividades inmobiliarias	383	486	531	523	531	560	177	37	29	46,2%	7,1%	5,5%
Actividades profesionales y servicios de apoyo	3.932	4.712	5.632	6.022	6.722	7.602	3.670	1.580	880	93,3%	26,2%	13,1%
AAPP, defensa, educación, salud y serv. sociales	11.490	12.019	12.235	12.501	12.714	12.999	1.509	498	285	13,1%	4,0%	2,2%
Activ. Artísticas, serv. doméstico y otras activ.	3.021	3.104	3.343	3.394	3.440	3.428	407	34	-12	13,5%	1,0%	-0,3%

Fuente: National Accounts (Eurostat) y elaboración propia

II. Evolución del mercado laboral alemán: diferentes etapas

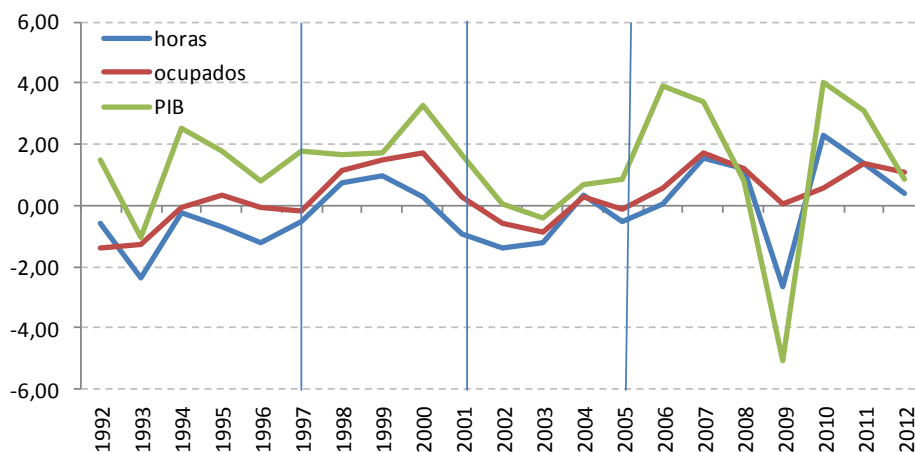
Con la crisis de principios de la década de los 90, se produce un deterioro del mercado de trabajo y el número de ocupados se reduce un 2,6%. La tasa de desempleo se eleva desde el 5,3% de 1991 al 9,7% en 1997. Sin embargo, el ajuste en número de horas trabajadas es sensiblemente mayor (-5,5%).

Una segunda etapa, de recuperación, abarca el periodo 1997- 2001. El número de ocupados crece un 4,7%, la tasa de desempleo desciende al 7,9%, aunque el número de horas trabajadas sólo se incrementa un 1,1%.

Una nueva fase contractiva del mercado laboral se prolongará hasta el año 2005. Entre esos años el número de ocupados desciende un 1,3%, elevándose la tasa de desempleo hasta el 11,2% de media en 2005. De nuevo, el ajuste es más intenso en el número de horas trabajadas, que se contrae un 2,8%.

A partir del año 2005 se inicia una nueva etapa de crecimiento, sólo interrumpida en el año 2009, por la crisis internacional derivada de la crisis financiera de las hipotecas “subprime”. En dicho periodo (2005-2012), el número de ocupados ha aumentado un 6,8%, la tasa de paro se ha reducido hasta el 5,5% y el número de horas trabajadas ha crecido un 4,2%, y todo ello a pesar de la contracción de la economía en el año 2009.

Alemania. Variación anual del PIB y del empleo (horas trabajadas y ocupados)

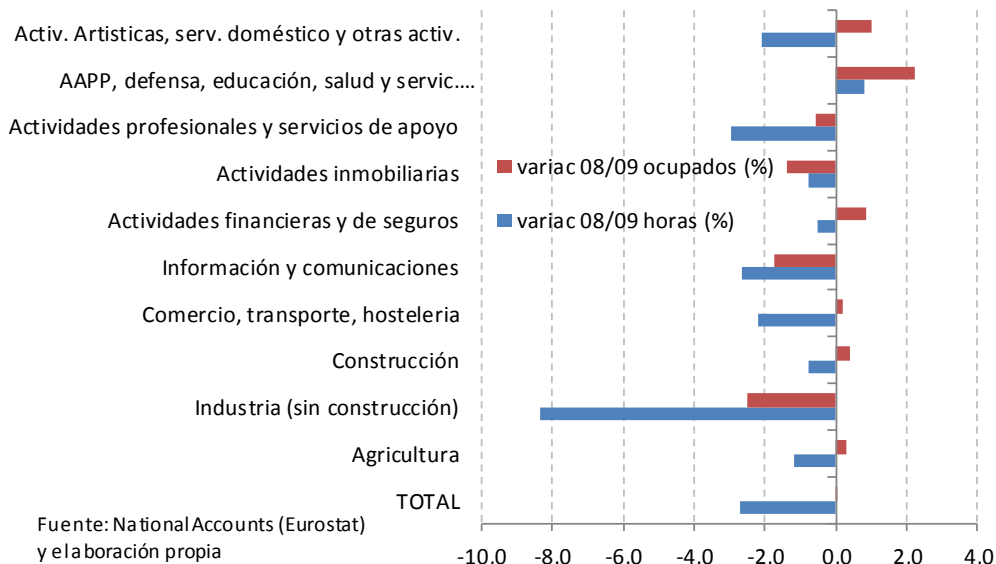


Fuente: National Accounts (Eurostat) y elaboración propia

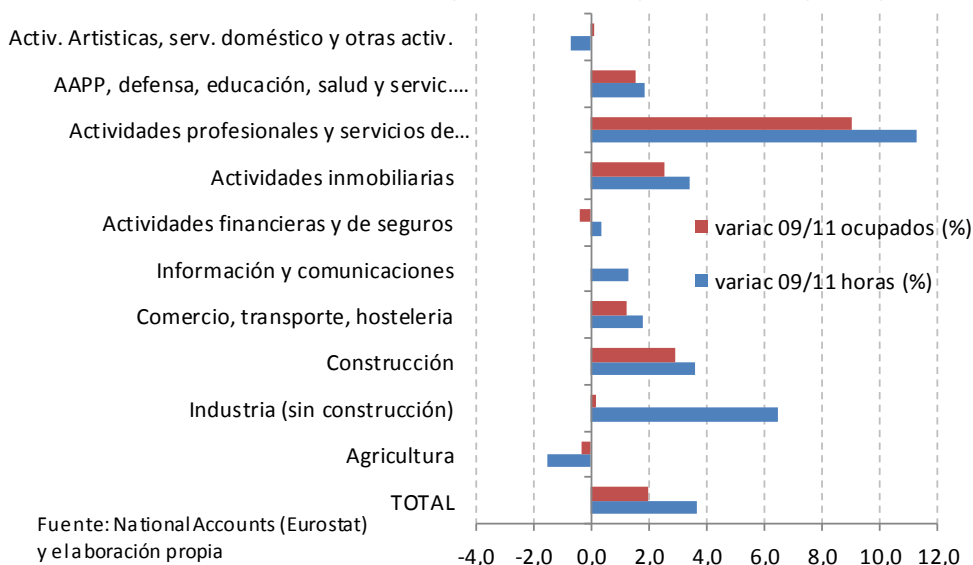
En esta última etapa de crisis financiera internacional, los sectores más afectados han sido la industria, las actividades profesionales y el sector de la información y las comunicaciones. En todos ellos, pero especialmente en el sector industrial, se aprecia claramente que el ajuste en horas es mucho más intenso que en ocupados, debido a la aplicación de reducciones de jornada para proteger el empleo. En los dos años siguientes (2010-2011) se produce el efecto contrario, fuerte

crecimiento del número de horas, más intenso que del número de ocupados. De nuevo, el sector industrial es en el que se nota este efecto con mayor claridad.

Alemania. Variación en el empleo entre 2008 y 2009 (%). Ocupados y horas



Alemania. Variación en el empleo entre 2009 y 2011 (%). Ocupados y horas



IV. Las reformas del mercado laboral alemán

A partir del año 2002, y en pleno deterioro del mercado laboral, en la economía germana se producen una serie de reformas con el objetivo de ganar flexibilidad en el mismo y dinamizar la creación de empleo.

REFORMAS HARTZ

Las cuatro leyes Hartz, que se implantaron en Alemania entre 2003 y 2005², consistieron en la creación de Agencias de Servicios Personales en las Oficinas de Empleo y el apoyo a la formación profesional continua (Hartz I); el fomento del autoempleo y los mini-empleos con sueldos inferiores a 400€ al mes carentes de contribuciones sociales (Hartz II); las oficinas de empleo se convirtieron en *job-centers* para proporcionar empleo a los parados (Hartz III). Por último, el sistema de prestaciones por desempleo sufrió una importante reestructuración, reduciéndose los beneficios contributivos y fusionándose el sistema de subsidios para desempleados de larga duración con otras ayudas sociales no contributivas para personas sin ingresos (Hartz IV).

Las claves de estas reformas han sido fundamentalmente incentivar a la población a encontrar un trabajo, imponiendo más restricciones para los subsidios al desempleo. Al mismo tiempo, se liberalizó el trabajo a tiempo parcial, lo que unido a la inexistencia de un salario mínimo, ha supuesto una gran flexibilización de la contratación y ha permitido la existencia de contratos de pocas horas de duración y con salarios bajos.

DESPIDO EN ALEMANIA

La ley alemana restringe el despido procedente a tres causas: el comportamiento del trabajador, su incapacidad para trabajar y la situación económica de la empresa. El despido será improcedente fuera de estos tres supuestos.

Las empresas que empleen a menos de 11 personas con horarios de 30 horas semanales cada una quedan excluidas de la norma que protege el despido. Tampoco están protegidos los trabajadores que lleven menos de seis meses contratados.

Cuando el empleado considere que se trata de un despido improcedente puede demandar a la empresa para obligarla a readmitirle. Alrededor de un 10% de las personas despedidas en Alemania recurren a los tribunales laborales. No hay estipuladas cantidades fijas de indemnización por despido improcedente, que sencillamente es ilegal. Si se declara improcedente, la empresa debe readmitir al trabajador, aunque en estos casos se suele llegar a un acuerdo económico o indemnización que, en general y de forma aproximada, suele estar en torno a los 15 días por año trabajado.

En caso de despido por causas procedentes, este no podrá ser inmediato. El empresario debe cumplir unos plazos fijos: un empleado que lleve seis meses en la empresa, por ejemplo, puede ser despedido con un mes de plazo. El que lleve 12 años en la empresa tiene derecho a un plazo de seis meses. El plazo máximo son siete meses, para los que llevan 20 años empleados.

² Hartz I y II entraron en vigor en enero de 2003, Hartz III en enero de 2004 y Hartz IV en enero de 2005.

Además, al despedir se debe hacer una “selección social” regulada por ley, en la que se prescinde de los trabajadores a los que menos afecte socialmente ese despido. Si la selección es fraudulenta el despido se considera ilegal.

Cuando se produce la crisis financiera internacional en 2008, Alemania está inmersa en un fuerte ciclo expansivo. En 2008, y principalmente en 2009, la notable contracción del comercio mundial afectó a sus exportaciones y a su crecimiento, pero una vez que se recuperó los flujos de comercio internacional, el PIB alemán volvió a crecer con intensidad.

El mercado de trabajo, como se ha mostrado anteriormente, fue ganando en flexibilidad, en buena parte como consecuencia de las reformas introducidas en los primeros años del siglo. Además, se adoptaron una serie de medidas específicas para tratar de paliar los efectos de la crisis en el mercado laboral, como la ampliación de la duración en el tiempo de la reducción de jornada³. Mediante este instrumento, las empresas, debido a causas coyunturales, puedan acordar una reducción de jornada con sus trabajadores, con su correspondiente ajuste salarial. El Estado compensa a los trabajadores por parte de las horas que han dejado de trabajar.

ELEMENTOS DE FLEXIBILIDAD DEL MERCADO ALEMÁN FRENTE A LA CRISIS

Excepto en las pequeñas empresas, los rigurosos requisitos y justificaciones que se requieren al empresario para proceder al despido, junto con la selección social que hay que hacer al despedir (que puede suponer perder personal competente, cualificado e integrado en la empresa), hace que sean otro tipo de herramientas las utilizadas para ajustar sus plantillas y sus costes laborales. Las más destacables son las siguientes:

Trabajadores de empresas de trabajo temporal

En situación de crisis, lo más fácil es prescindir de los trabajadores que estén prestando sus servicios a través de empresas de trabajo temporal. Se deben respetar los plazos de despido, pero no hay más requisitos, ni costes, ni es necesario ninguna justificación.

Bolsas de tiempo de trabajo

Supone la apertura de una cuenta de tiempo de trabajo, de manera que la distribución del tiempo de trabajo acordado en el contrato de trabajo no se va a hacer sobre una base semanal o mensual sino que, en general, la prestación se va a referir al año entero. Así, en épocas de más actividad el empresario puede hacer que los empleados trabajen durante más horas de las habituales y en épocas de escasa actividad los trabajadores trabajarían menos horas, recibiendo siempre el mismo salario.

Reducción del salario por despido modificativo

Se puede reducir el salario a través del despido modificativo cuando existan los requisitos para el despido socialmente justificado (razones económicas urgentes), si el empresario ofrece al trabajador la opción de continuar trabajando pero modificando sus condiciones de trabajo.

³ El periodo por el que podía aplicarse esta medida era de seis meses, pero en la crisis se amplió hasta los 24 meses, reduciéndose en la actualidad hasta los 18 meses.

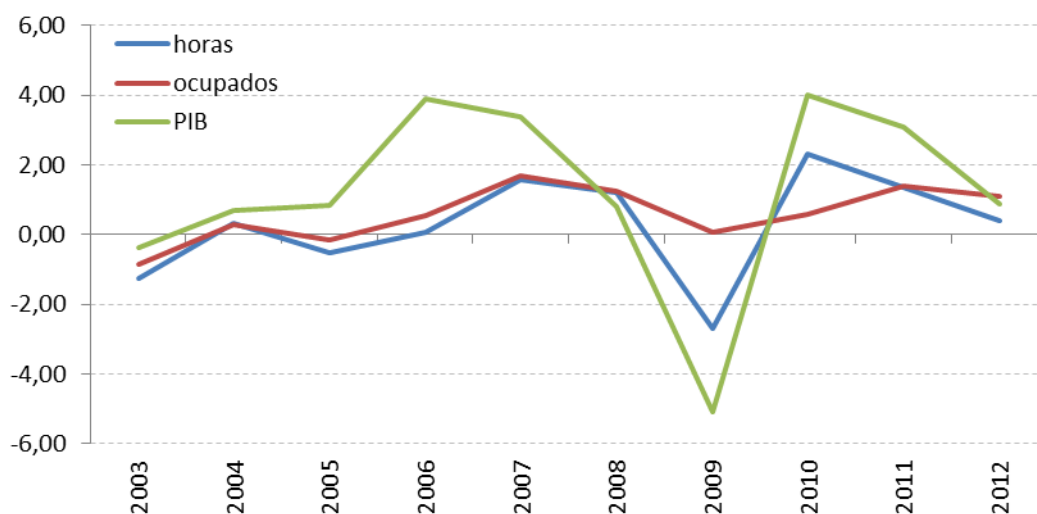
Reducción de la jornada (Kurzarbeit)

El *Kurzarbeit* alemán es una reducción temporal de la jornada de trabajo normal, justificada por una disminución de la producción. La reducción puede ser parcial o completa y va acompañada de una reducción proporcional del salario. Los trabajadores afectados tienen derecho a un subsidio estatal cuyo objetivo es compensar la pérdida de salario y evitar despidos por causas económicas. La función del *Kurzarbeit* es estabilizar el empleo en situaciones de crisis de la empresa.

Salvo en el caso de que el convenio aplicado en la empresa regule exhaustivamente las condiciones del *Kurzarbeit*, la reducción de la jornada dependerá de la cogestión con los representantes de trabajadores (el comité de empresa participa de manera plena en la decisión, hasta tal punto que si no se llega a un acuerdo no se puede aplicar la medida).

Por tanto, hay que destacar que los efectos de la crisis sí se notan en el mercado de trabajo, a través del número de horas trabajadas, que sí se reducen (en 2009 el número de horas trabajadas desciende un 2,7% con respecto a 2008), y no tanto en el número de ocupados (que no se reduce en 2009 a pesar de la caída del PIB), debido, por un lado, a las medidas adoptadas y, por otro, a la propia flexibilidad de la que ya disponía el mercado laboral.

Alemania. Variación anual del PIB y del empleo (horas trabajadas y ocupados)



Fuente: National Accounts (Eurostat) y elaboración propia

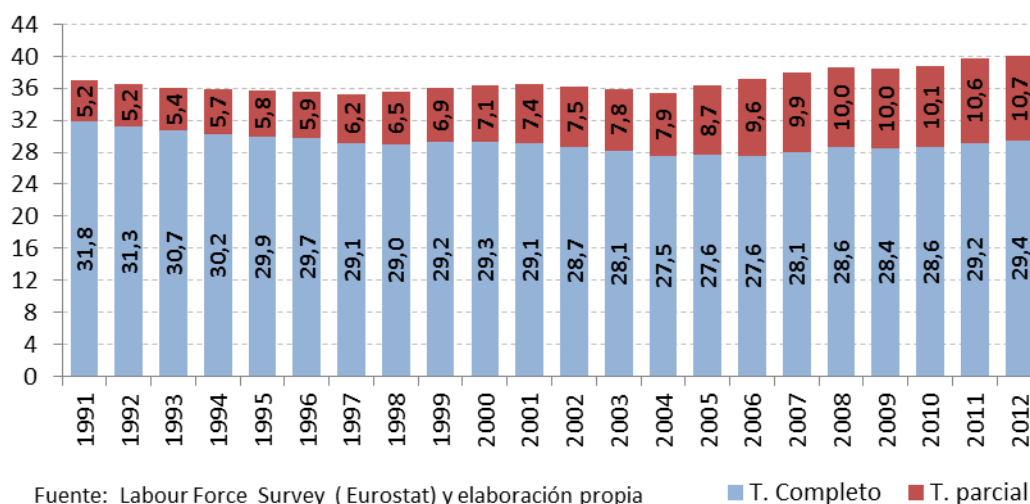
No obstante, es conveniente señalar que las medidas adoptadas han tenido éxito debido a la coyuntura expansiva de la economía alemana. En concreto, las reducciones de jornada son medidas con una duración determinada, que se ampliaron específicamente para la crisis, pero que se sustentan en que, una vez superada la misma, la situación se normalizaría y volvería a unos niveles similares a los previos a la crisis, como así ha sido. En 2010, el número de horas trabajadas creció un 2,2% mientras que el número de ocupados sólo lo hizo un 0,6%, produciéndose así una normalización de las jornadas de trabajo.

V. La importancia del empleo a tiempo parcial

La diferencia entre el incremento del empleo (ocupados) y el incremento del número de horas se explica por la ganancia de peso del empleo a tiempo parcial, que se ha duplicado en las dos últimas décadas.

Con datos de la Labour Force Survey⁴ (LFS) se obtiene que el empleo aumentó en 3,1 millones de ocupados entre 1991 y 2012 (en línea con los 2,9 millones que recoge la Contabilidad Nacional). En dicho periodo, el empleo a tiempo completo se redujo en 2,4 millones de personas, mientras que el empleo a tiempo parcial se duplicó, aumentando en 5,5 millones de personas. El mínimo de empleo a tiempo completo se alcanzó en niveles de 27,5 millones de personas en 2004 y en 2012 se ha recuperado hasta 29,4 millones, muy similares a los del año 2000.

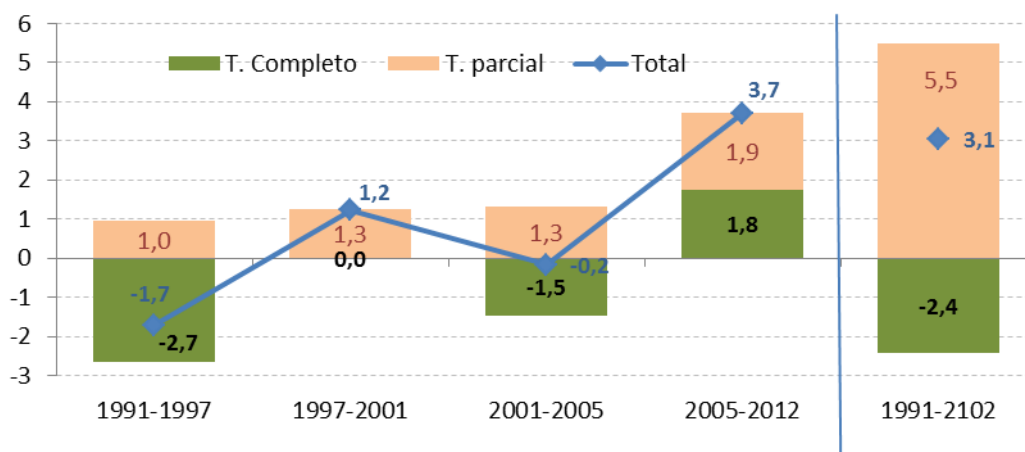
Alemania. Evolución del número de ocupados (millones de personas)



El crecimiento del empleo a tiempo parcial es más intenso entre los años 2004 a 2006, coincidiendo con las mayores tasas de desempleo de las últimas dos décadas y con la liberalización del trabajo a tiempo parcial. De hecho, en ese periodo, entre 2004 y 2006, el empleo a tiempo completo apenas se modificó, mientras que en términos netos se crearon 1,7 millones de empleo a tiempo parcial.

⁴ Las cifras de ocupados de la LFS no coincide con la de las Cuentas Nacionales. La LFS recoge 37 millones de ocupados en 1991 y llega a 40,1 en 2012. Por su parte, en las Cuentas Nacionales el número de ocupados pasa de 37,8 millones de 1991 a 41,6 millones en 2012. Así, con la LFS el empleo en estos años aumenta en 3,1 millones, mientras que en la contabilidad nacional lo hace en 2,9 millones. La información sobre ocupados a tiempo completo y tiempo parcial sólo está disponible en la LFS.

Alemania. Evolución del número de ocupados (millones de personas)



Fuente: Labour Force Survey (Eurostat) y elaboración propia

En los últimos tres años, de 2009 a 2012, el empleo ha crecido intensamente, aprovechando la fortaleza de la economía alemana en estos años. Pero incluso en este periodo de bonanza, el empleo a tiempo parcial sigue creciendo más rápidamente (6,5% frente a 3,3%) que el empleo a tiempo completo, y concentra el 40,9% del total de los empleos creados. En la distribución por sectores puede verse como este fenómeno se produce prácticamente en todos los sectores, salvo en el de actividades profesionales y servicios de apoyo, donde el empleo a tiempo completo crece vigorosamente. En el lado opuesto se encuentran la agricultura; las actividades artísticas, servicio doméstico y otras actividades; las actividades financieras y de seguros y las actividades inmobiliarias, que destruyen empleo a tiempo completo para crearlo a tiempo parcial.

Evolución del número de ocupados en Alemania entre 2009 y 2012 por sectores de actividad y por tipo de jornada

	Número de ocupados (miles)			% de variación		
	TOTAL	T. Completo	T. Parcial	TOTAL	T. Completo	T. Parcial
TOTAL	1.591	940	651	4,1	3,3	6,5
Agricultura	-27	-37	10	-4,2	-7,4	6,4
Industria (sin construcción)	107	91	16	1,3	1,2	1,7
Construcción	125	100	25	4,9	4,4	9,1
Comercio, transporte, hostelería	332	165	167	3,9	2,8	6,2
Información y comunicaciones	84	57	27	6,9	6,1	9,6
Actividades financieras y de seguros	-10	-19	9	-0,8	-1,7	3,3
Actividades inmobiliarias	1	-2	3	0,2	-1,2	3,3
Actividades profesionales y servicios de apoyo	324	224	100	8,4	8,6	8,1
AAPP, defensa, educación, salud y serv. sociales	618	373	244	6,4	5,8	7,5
Activ. Artísticas, serv. doméstico y otras activ.	37	-14	51	1,9	-1,3	5,9

Fuente: Labour Force Survey (Eurostat) y elaboración propia

Un análisis más detallado de la tipología de los empleos y la evolución de los mismos se puede hacer con la información de los microcensos de la Labour Force Survey de Alemania.

Personas con empleo (1), según la tipología del empleo (miles de personas)											
	TOTAL (1)	Autoempleo			Trabajadores por cuenta ajena						
		Total (2)	Con empleados	Sin empleados	Total (2)	Empleos normales	Empleos atípicos				
							Total	Fijos temporales (3)	Tiempo parcial	Empleos marginales (4)	Temporales
1996	33.034	3.205	1.684	1.521	29.523	24.663	4.861	1.770	3.190	1.099	/
1997	32.713	3.314	1.697	1.617	29.116	24.018	5.098	1.822	3.392	1.310	/
1998	32.678	3.372	1.726	1.646	29.001	23.709	5.292	1.887	3.535	1.506	/
1999	33.071	3.379	1.730	1.649	29.451	23.638	5.814	2.165	3.834	1.743	/
2000	33.311	3.418	1.721	1.697	29.643	23.766	5.878	2.130	3.944	1.749	/
2001	33.498	3.411	1.729	1.682	29.726	23.740	5.986	2.085	4.127	1.815	/
2002	33.227	3.429	1.714	1.715	29.463	23.535	5.929	1.931	4.221	1.852	/
2003	32.772	3.506	1.696	1.810	28.963	22.828	6.135	1.969	4.421	1.949	/
2004	32.373	3.612	1.689	1.923	28.438	22.351	6.086	1.953	4.391	1.979	/
2005	32.962	3.802	1.687	2.115	28.831	22.084	6.747	2.394	4.679	2.425	/
2006	33.720	3.838	1.705	2.133	29.582	22.119	7.463	2.619	4.865	2.667	562
2007	34.321	3.843	1.727	2.116	30.175	22.493	7.682	2.659	4.946	2.772	614
2008	34.734	3.820	1.717	2.103	30.650	22.929	7.721	2.731	4.903	2.578	612
2009	34.629	3.877	1.740	2.137	30.582	22.990	7.592	2.640	4.901	2.574	560
2010	34.973	3.917	1.748	2.169	30.904	23.069	7.835	2.761	4.929	2.517	742
2011	35.762	4.018	1.763	2.255	31.592	23.674	7.918	2.805	5.025	2.673	775

Fuente: Microcensus de la Encuesta de Fuerza Laboral de Alemania

(1) Personas de 15 a 64 años excluyendo personas estudiando o en practicas; excluyendo a soldados profesionales y temporales y personas que cumplen el servicio militar o prestación alternativa

(2) El total y la suma de autoempleo y trabajadores por cuenta ajena no coincide exactamente debido a que en algunas subcategorías no se facilitan los datos por no ser suficientemente significativos.

(3) Por empleos fijos temporales se hace referencia a empleos de menos de 20 horas de duración a la semana.

(4) Por empleos marginales se entienden empleos de muy poco tiempo.

Para el periodo del que se dispone de información, 1996 a 2011, se puede ver como se ha destruido prácticamente un millón de empleos normales mientras que se han creado más de tres millones de empleos atípicos. También el autoempleo ha aumentado en algo más de 800.000 personas. El empleo atípico está mucho más extendido entre las mujeres, que en 1996 concentraban el 75,7% del empleo atípico y en 2011 aún mantienen el 70,5%. Además, en 1996 el empleo atípico suponía el 25,8% del empleo femenino, mientras que en 2011 alcanza el 33,6%, habiéndose llegado al 34,8% en 2007.

De nuevo, pueden apreciarse etapas claramente diferenciadas. Así entre 2001 y 2005 se destruyeron 536.000 empleos, si bien esta destrucción se centró en los empleos normales que descendieron en casi 1,66 millones de personas, mientras que el empleo atípico aumentó en 761.000 personas. Por su parte, el empleo autónomo creció en 391.000 personas.

Sin embargo, en la última etapa expansiva de la economía, desde el año 2005 y a pesar de la crisis de 2009, el empleo ha crecido en todas sus tipologías. El empleo por cuenta ajena normal ha aumentado en 1,59 millones de personas, compensando la pérdida de la etapa anterior, en tanto que el empleo atípico ha crecido en 1,17 millones de personas y representa el 41,8% del empleo creado. Mientras, los trabajadores autónomos han tenido un aumento más discreto de 216.000 personas.

Por último, señalar que el autoempleo ha aumentado de manera modesta, y en 2011 supera los 4 millones de personas, lo que supone un 11% de total de empleados.

